



**PRZYTOCZENIE ZMIAN W TREŚCI PROSPEKTU INFORMACYJNEGO  
SUPERFUND TREND PLUS POWIĄZANY SPECJALISTYCZNY FUNDUSZ INWESTYCYJNY OTWARTY  
(SUPERFUND TREND PLUS POWIĄZANY SFIO)**

**SUPERFUND TREND BIS POWIĄZANY SPECJALISTYCZNY FUNDUSZ INWESTYCYJNY OTWARTY  
(SUPERFUND TREND BIS POWIĄZANY SFIO)**

FUNDUSZE SUPERFUND TREND PLUS POWIĄZANY SFIO I SUPERFUND TREND BIS POWIĄZANY SFIO SĄ  
FUNDUSZAMI INWESTYCYJNYMI OTWARTYMI POWIĄZANYMI Z FUNDUSZEM PODSTAWOWYM:  
**SUPERFUND TREND PODSTAWOWY SPECJALISTYCZNY FUNDUSZ INWESTYCYJNY OTWARTY  
(SUPERFUND TREND PODSTAWOWY SFIO)**

**1) Strona tytułowa:**

PROSPEKT INFORMACYJNY ZOSTAŁ SPORZĄDZONY W WARSZAWIE W DNIU  
19 KWIEŃNIA 2006 ROKU.

TEKST JEDNOLITY PROSPEKTU ZOSTAŁ SPORZĄDZONY W DNIU  
29 MAJA 2018 ROKU.

**2) Pkt 2.3. - dokonano aktualizacji następujących danych:**

**2.3. WYSOKOŚĆ KAPITAŁU WŁASNEGO TOWARZYSTWA. WYSOKOŚĆ SKŁADNIKÓW KAPITAŁU WŁASNEGO NA OSTATNI DZIEŃ BILANSOWY. INFORMACJA O OPŁACENIU KAPITAŁU.**

Kapitał własny Towarzystwa na dzień 31 grudnia 2017 r. przedstawiał się w sposób następujący: wysokość kapitału własnego: 3.633.195,03 PLN, kapitał podstawowy: 2.110.000 PLN, strata netto w roku obrotowym 2017: 882.690,87 PLN, kapitał zapasowy: 11.189.500 PLN. Kapitał zakładowy został opłacony w całości.

**3) Pkt 2.5. – dokonano następujących aktualizacji:**

**2.5. IMIONA I NAZWISKA CZŁONKÓW ZARZĄDU, CZŁONKÓW RADY NADZORCZEJ ORAZ OSÓB ZARZĄDZAJĄCYCH FUNDUSZEM.**

W skład Zarządu Towarzystwa wchodzi: **Paweł Grubiak** - Prezes Zarządu Towarzystwa, **Aneta Żółkowska** - Członek Zarządu Towarzystwa. W skład Rady Nadzorczej Towarzystwa wchodzi: **Ulf Medek** - Przewodniczący Rady Nadzorczej, **Paweł Pawlukiewicz** – Członek Rady Nadzorczej, **Daniel Kijak** – Członek Rady Nadzorczej, **Katharina Ledóchowski** – Członek Rady Nadzorczej. Utworzonymi przez Towarzystwo funduszami inwestycyjnymi zarządzają: **Filip Nowicki**, **Aleksander Szymerski**.

Funkcje pełnione poza Towarzystwem przez osoby wchodzące w skład Zarządu, Rady Nadzorczej oraz osoby zarządzające funduszami nie mają w opinii Towarzystwa znaczenia dla sytuacji uczestników.

#### 4) Ppkt 3.45.2. – dokonano aktualizacji zgodnie z poniższym:

**3.45.2.** Superfund Trend Plus Powiązany Specjalistyczny Fundusz Inwestycyjny Otwarty, zobowiązany jest do prezentowania w Prospekcie wartości **Współczynnika Kosztów Całkowitych**, który odzwierciedla udział kosztów niezwiązanych bezpośrednio z działalnością inwestycyjną Funduszu w średniej wartości Aktywów Netto Funduszu za dany rok. Należy przy tym wskazać, że **niektóre kategorie kosztów** nie są włączane do Współczynnika Kosztów Całkowitych, są to: koszty transakcyjne, w tym prowizje i opłaty maklerskie, podatki związane z nabyciem lub zbyciem składników portfela, odsetki z tytułu zaciągniętych pożyczek lub kredytów, świadczenia wynikające z realizacji umów, których przedmiotem są instrumenty pochodne, opłaty związane z nabyciem lub odkupieniem jednostek uczestnictwa lub inne opłaty ponoszone bezpośrednio przez uczestnika, wartości świadczeń dodatkowych. Z uwagi na fakt, że Fundusz zbywa Jednostki Uczestnictwa różnych kategorii, wartość Współczynnika Kosztów Całkowitych prezentowana jest odrębnie dla Jednostek Uczestnictwa różnych kategorii, które różnią się wysokością **pobieranych opłat manipulacyjnych i sposobem pobierania** tych opłat, **wysokością opłat obciążających Aktywa Funduszu** oraz **minimalną wysokością wpłat** do Funduszu w związku z nabywaniem Jednostek Uczestnictwa. Różnice w wysokości pobieranych opłat oraz obciążenia Aktywów przypadających na Jednostki Uczestnictwa danej kategorii wynikają ze sposobu ich oferowania Uczestnikom: Jednostki Uczestnictwa kategorii „Standardowej” oferowane są wszystkim Uczestnikom z udziałem wszystkich kanałów dystrybucji z wyłączeniem transakcji internetowych, Jednostki kategorii „Internetowej” oferowane są wyłącznie poprzez Serwis Transakcyjno-Informacyjny (STI) dla Uczestników zainteresowanych inwestowaniem posiadanych środków finansowych za pośrednictwem Internetu, Jednostki Uczestnictwa kategorii „PSI” oferowane są poprzez wybranych dystrybutorów, wyłącznie w ramach programu systematycznego inwestowania.

Wartość **Współczynnika Kosztów Całkowitych** Funduszu dla Jednostek Uczestnictwa kategorii „Standardowej” w okresie od 1 stycznia 2017 do 31 grudnia 2017 wyniosła: **0,03**.

Wartość **Współczynnika Kosztów Całkowitych** Funduszu dla Jednostek Uczestnictwa kategorii „Internetowej” w okresie od 1 stycznia 2017 do 31 grudnia 2017 wyniosła: **0,02**.

Wartość **Współczynnika Kosztów Całkowitych** Funduszu dla Jednostek Uczestnictwa kategorii „PSI” w okresie od 1 stycznia 2017 do 31 grudnia 2017 wyniosła: **0,03**.

Współczynnik Kosztów Całkowitych oblicza się według wzoru:

$$WKC = Kt / WANt$$

gdzie:

WAN - oznacza średnią wartość aktywów netto funduszu,

K - oznacza koszty funduszu, o których mowa w przepisach o szczególnych zasadach rachunkowości funduszy inwestycyjnych

t – oznacza okres sprawozdawczy

#### 5) Pkt 3.46.2. – dokonano aktualizacji zgodnie z poniższym:

**3.46.2.** Superfund Trend Bis Powiązany Specjalistyczny Fundusz Inwestycyjny Otwarty, zobowiązany jest do prezentowania w Prospekcie wartości **Współczynnika Kosztów Całkowitych**, który odzwierciedla udział kosztów niezwiązanych bezpośrednio z działalnością inwestycyjną Funduszu w

średniej wartości Aktywów Netto Funduszu za dany rok. Należy przy tym wskazać, że **niektóre kategorie kosztów** nie są włączane do Współczynnika Kosztów Całkowitych, są to: koszty transakcyjne, w tym prowizje i opłaty maklerskie, podatki związane z nabyciem lub zbyciem składników portfela, odsetki z tytułu zaciągniętych pożyczek lub kredytów, świadczenia wynikające z realizacji umów, których przedmiotem są instrumenty pochodne, opłaty związane z nabyciem lub odkupieniem jednostek uczestnictwa lub inne opłaty ponoszone bezpośrednio przez uczestnika, wartości świadczeń dodatkowych. Należy wskazać, że na dzień sporządzenia tekstu jednolitego Prospektu, Fundusz zbywa jedynie Jednostki Uczestnictwa kategorii „A”. Jednostki Uczestnictwa kategorii „B” i „C” nie są zbywane. W przypadku zamiaru rozpoczęcia zbywania Jednostek Uczestnictwa pozostałych kategorii przewidzianych w Statucie Funduszu, Prospekt zostanie zaktualizowany w powyższym zakresie.

Wartość **Współczynnika Kosztów Całkowitych** dla Jednostki Uczestnictwa kategorii „A” w okresie od 1 stycznia 2017 do 31 grudnia 2017 wyniosła: **0,03**.

Współczynnik Kosztów Całkowitych oblicza się według wzoru

$$WKC = Kt / WANt$$

gdzie:

WAN - oznacza średnią wartość aktywów netto funduszu,

K - oznacza koszty funduszu, o których mowa w przepisach o szczególnych zasadach rachunkowości funduszy inwestycyjnych

t – oznacza okres sprawozdawczy

#### **6) Ppkt 3.47.3. – dokonano aktualizacji zgodnie z poniższym:**

**3.47.3.** Superfund Trend Podstawowy Specjalistyczny Fundusz Inwestycyjny Otwarty, zobowiązany jest do prezentowania w Prospekcie wartości **Współczynnika Kosztów Całkowitych**, który odzwierciedla udział kosztów niezwiązanych bezpośrednio z działalnością inwestycyjną Funduszu w średniej wartości Aktywów Netto Funduszu za dany rok. Należy przy tym wskazać, że **niektóre kategorie kosztów** nie są włączane do Współczynnika Kosztów Całkowitych, są to: koszty transakcyjne, w tym prowizje i opłaty maklerskie, podatki związane z nabyciem lub zbyciem składników portfela, odsetki z tytułu zaciągniętych pożyczek lub kredytów, świadczenia wynikające z realizacji umów, których przedmiotem są instrumenty pochodne, opłaty związane z nabyciem lub odkupieniem jednostek uczestnictwa lub inne opłaty ponoszone bezpośrednio przez uczestnika, wartości świadczeń dodatkowych.

Wartość **Współczynnika Kosztów Całkowitych** dla Funduszu w okresie od 1 stycznia 2017 do 31 grudnia 2017 wyniosła: **0,02**.

Współczynnik Kosztów Całkowitych oblicza się według wzoru:

$$WKC = Kt / WANt$$

gdzie:

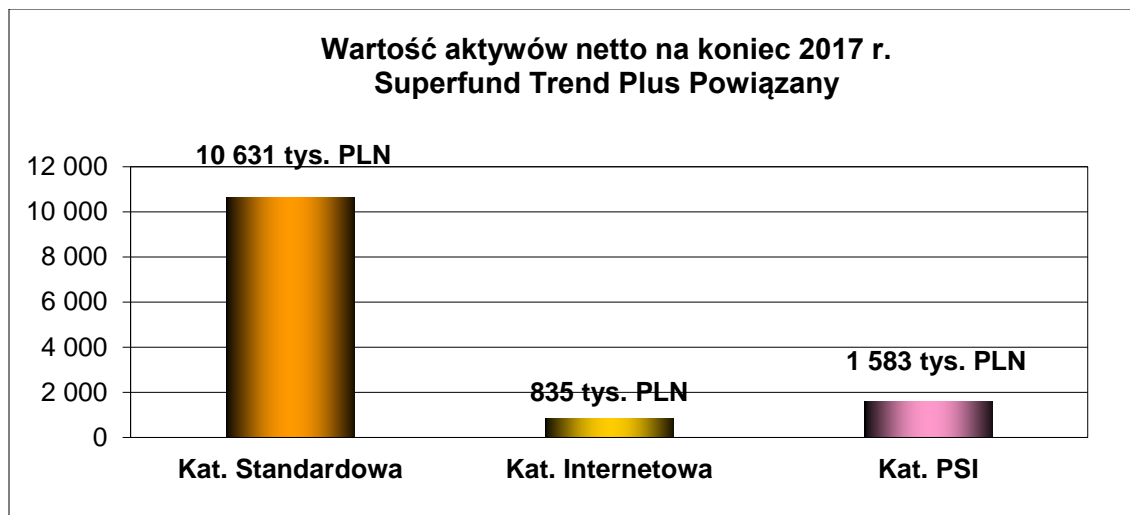
WAN - oznacza średnią wartość aktywów netto funduszu,

K - oznacza koszty funduszu, o których mowa w przepisach o szczególnych zasadach rachunkowości funduszy inwestycyjnych

t – oznacza okres sprawozdawczy

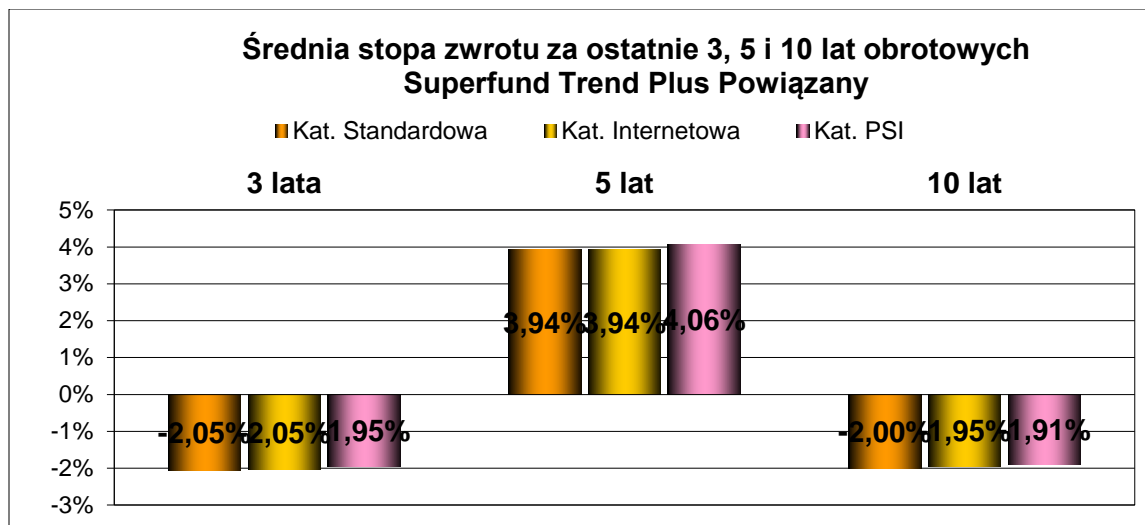
#### **7) Ppkt 3.48.1. oraz 3.48.2. – dokonano aktualizacji zgodnie z poniższym:**

**3.48.1.** Wartość Aktywów Netto Funduszu na koniec ostatniego roku obrotowego wynosiła 13.049 tys. PLN, w tym dla Jednostek Uczestnictwa kategorii „Standardowej”: 10.630 tys. PLN, dla Jednostek Uczestnictwa kategorii „Internetowej”: 835 tys. PLN, dla Jednostek Uczestnictwa kategorii „PSI”: 1.583 tys. PLN.



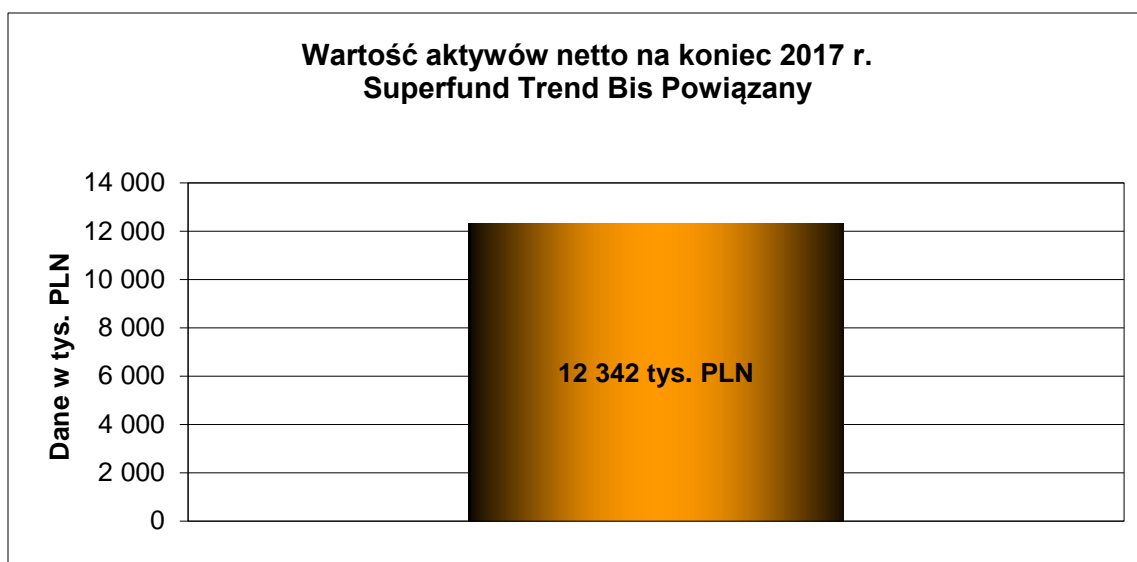
**3.48.2.** Wielkość średniej stopy zwrotu z inwestycji w Jednostki Uczestnictwa Funduszu wyniosła:

- dla Jednostek Uczestnictwa kategorii „Standardowej”:
  - za ostatnie 3 lata obrotowe (2015-2017): -2,05%,
  - za ostatnich 5 lat obrotowych (2013-2017): 3,94%,
  - za ostatnie 10 lat obrotowych (2008-2017): -2,00%
- dla Jednostek Uczestnictwa kategorii „Internetowej”:
  - za ostatnie 3 lata obrotowe (2015-2017): -2,05%,
  - za ostatnich 5 lat obrotowych (2013-2017): 3,94%,
  - za ostatnie 10 lat obrotowych (2008-2017): -1,95%
- dla Jednostek Uczestnictwa kategorii „PSI”:
  - za ostatnie 3 lata obrotowe (2015-2017): -1,95%,
  - za ostatnich 5 lat obrotowych (2013-2017): 4,06%,
  - za ostatnie 10 lat obrotowych (2008-2017): -1,91%.



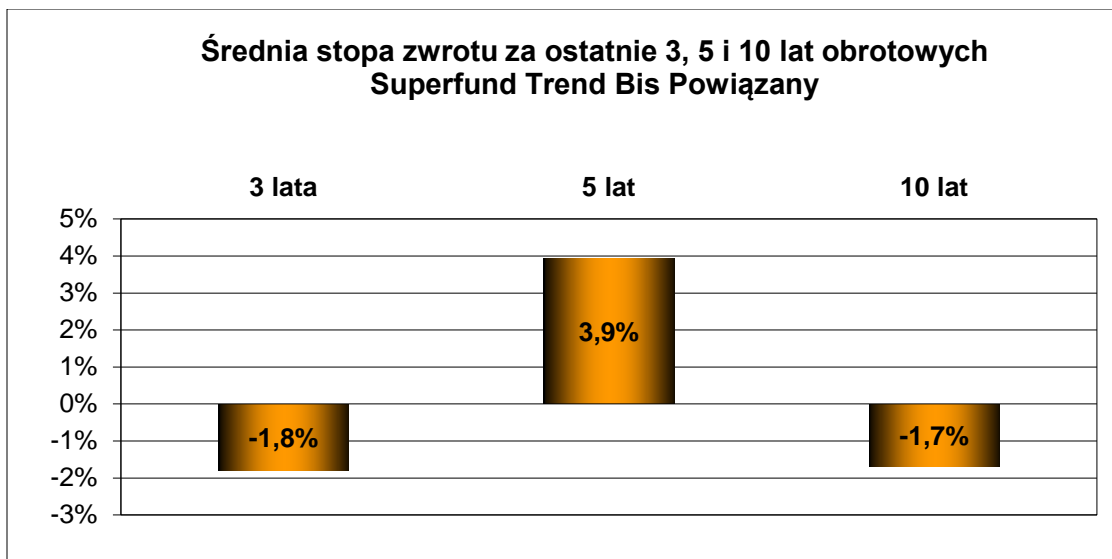
**8) Ppkt 3.49.1. oraz 3.49.2. – dokonano aktualizacji zgodnie z poniższym:**

**3.49.1.** Wartość Aktywów Netto Funduszu na koniec ostatniego roku obrotowego wynosiła 12.342 tys. PLN.



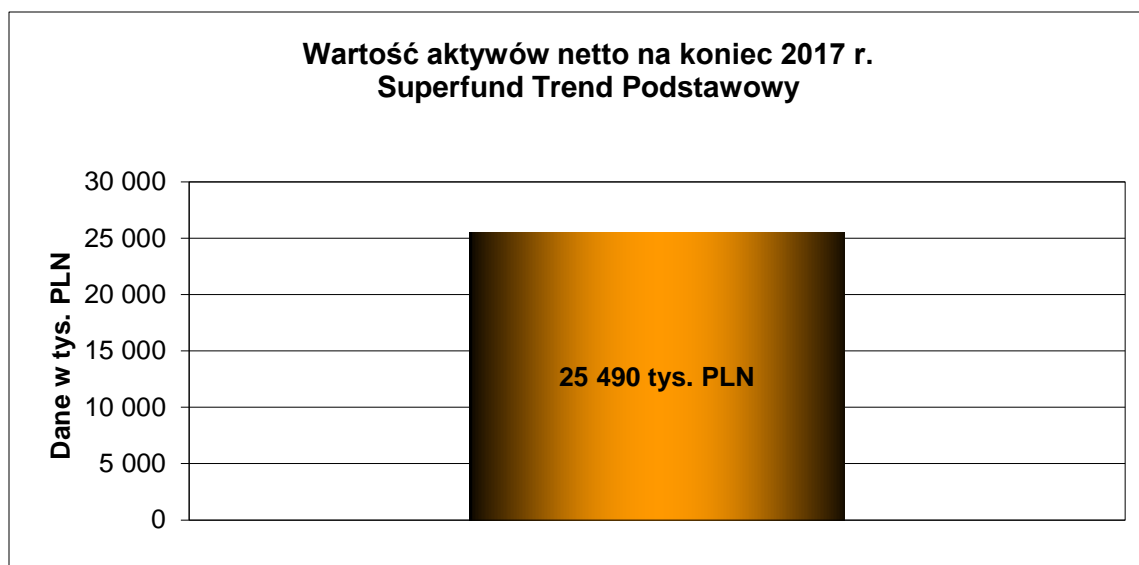
**3.49.2.** Wielkość średniej stopy zwrotu z inwestycji w Jednostki Uczestnictwa Funduszu wyniosła:

- za ostatnie 3 lata obrotowe (2015-2017): -1,80 %,
- za ostatnich 5 lat obrotowych (2013-2017): 3,90%,
- za ostatnie 10 lat obrotowych (2008-2017): -1,70%.



**9) Ppkt 3.50.1. oraz 3.50.2. – dokonano aktualizacji zgodnie z poniższym:**

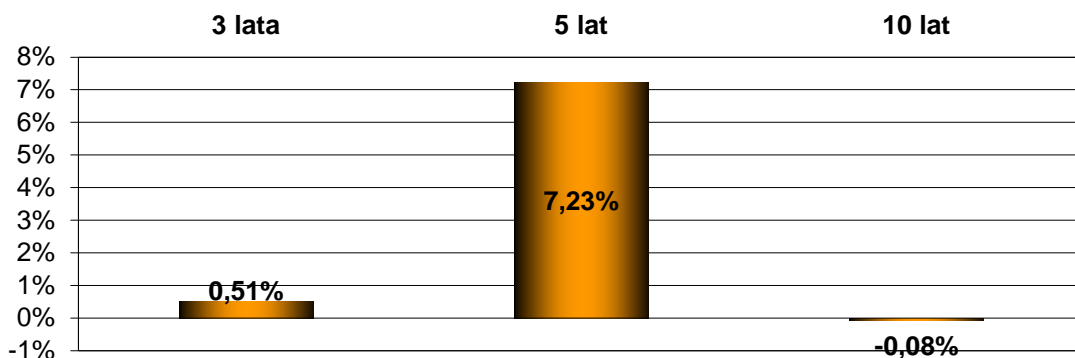
**3.50.1.** Wartość Aktywów Netto Funduszu na koniec ostatniego roku obrotowego wynosiła 25.490 tys. PLN



**3.50.2.** Wielkość średniej stopy zwrotu z inwestycji w Jednostki Uczestnictwa Funduszu wyniosła:

- za ostatnie 3 lata obrotowe (2015-2017): 0,51%,
- za ostatnich 5 lat obrotowych (2013-2017): 7,23%,
- za ostatnie 10 lat obrotowych (2008-2017): -0,08%.

### Średnia stopa zwrotu za ostatnie 3, 5 i 10 lat obrotowych Superfund Trend Podstawowy



#### 10) Pkt 4.1. – został zaktualizowany jak poniżej:

**4.1. NAZWA, SIEDZIBA I ADRES DEPOZYTARIUSZA WRAZ Z NUMERAMI TELEKOMUNIKACYJNYMI (INFORMACJA DOTYCZY SUPERFUND TREND PLUS POWIĄZANY SPECJALISTYCZNY FUNDUSZ INWESTYCYJNY OTWARTY, SUPERFUND TREND BIS POWIĄZANY SPECJALISTYCZNY FUNDUSZ INWESTYCYJNY OTWARTY ORAZ SUPERFUND TREND PODSTAWOWY SPECJALISTYCZNY FUNDUSZ INWESTYCYJNY OTWARTY).**

Depozytariuszem, czyli bankiem wykonującym obowiązki określone w Ustawie w szczególności przechowującym Aktywa Funduszu oraz prowadzącym rejestr wszystkich Aktywów Funduszu, jest **Deutsche Bank Polska S.A.** z siedzibą w Warszawie, przy ul. Lecha Kaczyńskiego 26. Numer telefonu: (+ 48 22) 579-90-00, numer faxu: (+ 48 22) 579-90-01.

#### 11) Pkt 4.3. – został zaktualizowany jak poniżej:

**4.3. ZAKRES OBOWIĄZKÓW DEPOZYTARIUSZA WOBEC UCZESTNIKÓW FUNDUSZU W ZAKRESIE REPREZENTOWANIA ICH INTERESÓW WOBEC TOWARZYSTWA (INFORMACJA DOTYCZY SUPERFUND TREND PLUS POWIĄZANY SPECJALISTYCZNY FUNDUSZ INWESTYCYJNY OTWARTY, SUPERFUND TREND BIS POWIĄZANY SPECJALISTYCZNY FUNDUSZ INWESTYCYJNY OTWARTY ORAZ SUPERFUND TREND PODSTAWOWY SPECJALISTYCZNY FUNDUSZ INWESTYCYJNY OTWARTY).**

Depozytariusz, na zasadach określonych w Ustawie, na wniosek Uczestników, wytacza powództwa na rzecz Uczestników przeciwko Towarzystwu z tytułu szkody spowodowanej niewykonaniem lub nienależytym wykonaniem obowiązków w zakresie zarządzania Funduszem i jego reprezentacji. Depozytariusz może udzielić pełnomocnictwa procesowego adwokatowi lub radcy prawnemu. Z uwzględnieniem art. 98 § 1 ustawy z dnia 17 listopada 1964 r. - Kodeks postępowania cywilnego (Dz.U. z 2018 r. poz. 155) koszty procesu ponosi Uczestnik, z wyjątkiem kosztów zastępstwa procesowego Uczestnika, które w przypadku przegrania procesu ponosi Depozytariusz. W przypadku, gdy Depozytariusz stwierdzi brak podstaw do wytoczenia powództwa, jest obowiązany zawiadomić o tym Uczestnika, nie później niż w terminie trzech tygodni od dnia złożenia wniosku przez Uczestnika.

Ponadto Depozytariusz niezwłocznie powiadamia Komisję Nadzoru Finansowego, że Fundusz działa z naruszeniem prawa lub nienależyte uwzględni interes Uczestników Funduszu.

**12) Ppkt 5.2.2. – został zaktualizowany jak poniżej:**

**5.2.2. DEUTSCHE BANK POLSKA S.A.**

Deutsche Bank Polska S.A., działając na podstawie umowy z Towarzystwem, prowadzi dystrybucję Jednostek Uczestnictwa kategorii „Standardowej” i „PSI” zbywanych przez Superfund Trend Plus Powiązany Specjalistyczny Fundusz Inwestycyjny Otwarty. Deutsche Bank Polska S.A. ma siedzibę w Warszawie przy ul. Lecha Kaczyńskiego 26 (00 – 609 Warszawa), numer telefonu: (22) 579 98 00, numer telefaxu: (22) 579 98 01. Deutsche Bank Polska S.A. prowadzi dystrybucję Jednostek Uczestnictwa w tym: przyjmuje zlecenia nabycia Jednostek Uczestnictwa, zlecenia odkupienia Jednostek Uczestnictwa oraz przyjmuje inne zlecenia, dokumenty i dyspozycje związane z obsługą Uczestników Funduszu. Informacje o punktach zbywających i odkupujących Jednostki Uczestnictwa można uzyskać w siedzibie Dystrybutora, bądź za pośrednictwem wskazanego wyżej numeru telefonu lub za pośrednictwem infolinii: 0 801 18 18 18, (12) 625 80 00 z tel. kom. i z zagranicy, lub poprzez pocztę elektroniczną: e-mail: [info.db@db.com](mailto:info.db@db.com)

**13) Ppkt 5.2.4. – w miejsce poprzednich danych wpisano nowe o następującej treści:**

**5.2.4. KUP FUNDUSZ S.A.**

Kup Fundusz S.A. działając na podstawie umowy z Towarzystwem, prowadzi dystrybucję Jednostek Uczestnictwa kategorii „Standardowej” i „PSI” zbywanych przez Superfund Trend Plus Powiązany Specjalistyczny Fundusz Inwestycyjny Otwarty. Kup Fundusz S.A. prowadzi dystrybucję Jednostek Uczestnictwa w tym: przyjmuje zlecenia nabycia Jednostek Uczestnictwa, zlecenia odkupienia Jednostek Uczestnictwa oraz przyjmuje inne zlecenia, dokumenty i dyspozycje związane z obsługą Uczestników Funduszu. Kup Fundusz S.A. ma siedzibę w Warszawie przy ul. Hrubieszowskiej 6A (01-209 Warszawa), numer telefonu: +48 431 82 93. Informacje o miejscach, w których przyjmowane są zlecenia nabycia i odkupienia można uzyskać na stronie Dystrybutora [www.kupfundusz.pl](http://www.kupfundusz.pl).

**14) Dokonano wykreślenia ppkt 5.2.14. oraz 5.2.15., a numerację od 5.2.16. do 5.2.35. zamieniono odpowiednio na od 5.2.14. do 5.2.33.**

**15) Treść Prospektu w pkt 7.1. DEFINICJE POJĘĆ I OBJAŚNIENIA SKRÓTÓW została zaktualizowana w następujących miejscach:**

**Rozporządzenie**

Rozporządzenie Ministra Finansów z dnia 22 maja 2013 r. w sprawie prospektu informacyjnego funduszu inwestycyjnego otwartego oraz specjalistycznego funduszu inwestycyjnego otwartego oraz wyliczania wskaźnika zysku do ryzyka tych funduszy (Dz. U. z 2013 r. poz. 673),

**Ustawa/Ustawa o funduszach inwestycyjnych**

Ustawa z dnia 27 maja 2004 r. o funduszach inwestycyjnych i zarządzaniu alternatywnymi funduszami inwestycyjnymi (Dz. U. z 2018 r. poz.56 t.j.)

**Ustawa o ofercie**

Ustawa z dnia 29 lipca 2005 r. o ofercie publicznej i warunkach wprowadzania instrumentów finansowych do zorganizowanego systemu obrotu oraz o spółkach publicznych (Dz. U. z 2018, poz. 512 t.j.).



**W pozostałej części Prospekt Informacyjny Superfund Trend Plus Powiązany Specjalistyczny Fundusz Inwestycyjny Otwarty, Superfund Trend Bis Powiązany Specjalistyczny Fundusz Inwestycyjny Otwarty, Superfund Trend Podstawowy Specjalistyczny Fundusz Inwestycyjny Otwarty pozostaje bez zmian.**