

## PRZYTOCZENIE ZMIAN W TREŚCI PROSPEKTU INFORMACYJNEGO SUPERFUND FUNDUSZ INWESTYCYJNY OTWARTY PORTFELOWY (SUPERFUND FIO PORTFELOWY)

W dniu 30 maja 2025 roku Superfund Towarzystwo Funduszy Inwestycyjnych S.A. dokonało aktualizacji treści Prospektu Informacyjnego funduszu: SUPERFUND FUNDUSZ INWESTYCYJNY OTWARTY PORTFELOWY, poniżej przedstawiamy wykaz zmian:

1. Strona tytułowa Prospektu – dokonano zmiany daty sporządzenia tekstu jednolitego jak poniżej:

PROSPEKT INFORMACYJNY FUNDUSZU ZOSTAŁ SPORZĄDZONY W DNIU  
11 CZERWCA 2013 ROKU.

TEKST JEDNOLITY PROSPEKTU INFORMACYJNEGO ZOSTAŁ SPORZĄDZONY W DNIU  
30 MAJA 2025 ROKU

2. Pkt. 2.3. – dokonano aktualizacji jak poniżej:

### 2.3. WYSOKOŚĆ KAPITAŁU WŁASNEGO TOWARZYSTWA. WYSOKOŚĆ SKŁADNIKÓW KAPITAŁU WŁASNEGO NA OSTATNI DZIEŃ BILANSOWY. INFORMACJA O OPŁACENIU KAPITAŁU

Kapitał własny Towarzystwa na dzień 31 grudnia 2024 r. przedstawiał się w sposób następujący: wysokość kapitału własnego: 5 216 967,74 PLN, kapitał podstawowy: 2.320.000 PLN, zysk netto w roku obrotowym 2024: 1 230 121,11 PLN, kapitał zapasowy: 15 452 500,00 PLN. Kapitał zakładowy został opłacony w całości.

3. Ppkt 3.34.2. - dokonano aktualizacji jak poniżej:

(...)

Wartość Współczynnika Kosztów Całkowitych w okresie od 1 stycznia 2024 roku do 31 grudnia 2024 roku wyniosła:

- dla Jednostek Uczestnictwa kategorii A: 3,92%.

Z uwagi na to, iż wskaźnik Współczynnik Kosztów Całkowitych odzwierciedla udział kosztów niezwiązanych bezpośrednio z działalnością inwestycyjną Funduszu w średniej wartości aktywów netto Funduszu za dany rok, a zmiany statutu Funduszu dotyczące Jednostek Uczestnictwa kategorii A oraz kategorii B weszły w życie w dniu 29 stycznia 2022 roku i od tego momentu nie nastąpiły nabycia Jednostek Uczestnictwa kategorii B, Współczynnik Kosztów Całkowitych nie jest prezentowany oddzielnie dla ww. kategorii Jednostek Uczestnictwa.

Współczynnik Kosztów Całkowitych oblicza się według wzoru:

$$WKC = Kt / WANT \times 100\%$$

(...)

4. Ppkt 3.35.2. - dokonano aktualizacji jak poniżej:

(...)

Wartość Współczynnika Kosztów Całkowitych w okresie od 1 stycznia 2024 roku do 31 grudnia 2024 roku wyniosła:

- dla Jednostek Uczestnictwa kategorii A: 1,55%.

Z uwagi na to, iż wskaźnik Współczynnik Kosztów Całkowitych odzwierciedla udział kosztów niezwiązanych bezpośrednio z działalnością inwestycyjną Funduszu w średniej wartości aktywów netto Funduszu za dany rok, a zmiany statutu Funduszu dotyczące Jednostek Uczestnictwa kategorii A oraz kategorii B weszły w życie w dniu 29 stycznia 2022 roku i od tego momentu nie nastąpiły nabycia Jednostek Uczestnictwa kategorii B, Współczynnik Kosztów Całkowitych nie jest prezentowany oddzielnie dla ww. kategorii Jednostek Uczestnictwa.

Współczynnik Kosztów Całkowitych oblicza się według wzoru:

$$WKC = Kt / WANT \times 100\%$$

(...)

5. Ppkt 3.36.2. - dokonano aktualizacji jak poniżej:

(...)

Wartość Współczynnika Kosztów Całkowitych w okresie od 1 stycznia 2024 roku do 31 grudnia 2024 roku wyniosła:

- dla Jednostek Uczestnictwa kategorii A: 1,15%.

Z uwagi na to, iż wskaźnik Współczynnik Kosztów Całkowitych odzwierciedla udział kosztów niezwiązanych bezpośrednio z działalnością inwestycyjną Funduszu w średniej wartości aktywów netto Funduszu za dany rok, a zmiany statutu Funduszu dotyczące Jednostek Uczestnictwa kategorii A oraz kategorii B weszły w życie w dniu 29 stycznia 2022 roku i od tego momentu nie nastąpiły nabycia Jednostek Uczestnictwa kategorii B, Współczynnik Kosztów Całkowitych nie jest prezentowany oddzielnie dla ww. kategorii Jednostek Uczestnictwa.

Współczynnik Kosztów Całkowitych oblicza się według wzoru:

$$WKC = Kt / WANT \times 100\%$$

(...)

6. Ppkt 3.37.2. - dokonano aktualizacji jak poniżej:

(...)

Wartość Współczynnika Kosztów Całkowitych w okresie od 1 stycznia 2024 roku do 31 grudnia 2024 roku wyniosła:

- dla Jednostek Uczestnictwa kategorii A: 3,75%.

Z uwagi na to, iż wskaźnik Współczynnik Kosztów Całkowitych odzwierciedla udział kosztów

niezwiązanych bezpośrednio z działalnością inwestycyjną Funduszu w średniej wartości aktywów netto Funduszu za dany rok, a zmiany statutu Funduszu dotyczące Jednostek Uczestnictwa kategorii A oraz kategorii B weszły w życie w dniu 29 stycznia 2022 roku i od tego momentu nie nastąpiły nabycia Jednostek Uczestnictwa kategorii B, Współczynnik Kosztów Całkowitych nie jest prezentowany oddzielnie dla ww. kategorii Jednostek Uczestnictwa.

Współczynnik Kosztów Całkowitych oblicza się według wzoru:

$$\text{WKC} = \text{Kt} / \text{WANt} \times 100\%$$

(...)

7. Ppkt 3.38.2. - dokonano aktualizacji jak poniżej:

(...)

Wartość Współczynnika Kosztów Całkowitych w okresie od 1 stycznia 2024 roku do 31 grudnia 2024 roku wyniosła:

- dla Jednostek Uczestnictwa kategorii A: 25,40%.

Z uwagi na to, iż wskaźnik Współczynnik Kosztów Całkowitych odzwierciedla udział kosztów niezwiązanych bezpośrednio z działalnością inwestycyjną Funduszu w średniej wartości aktywów netto Funduszu za dany rok, a zmiany statutu Funduszu dotyczące Jednostek Uczestnictwa kategorii A oraz kategorii B weszły w życie w dniu 29 stycznia 2022 roku i od tego momentu nie nastąpiły nabycia Jednostek Uczestnictwa kategorii B, Współczynnik Kosztów Całkowitych nie jest prezentowany oddzielnie dla ww. kategorii Jednostek Uczestnictwa.

Współczynnik Kosztów Całkowitych oblicza się według wzoru:

$$\text{WKC} = \text{Kt} / \text{WANt} \times 100\%$$

(...)

8. Ppkt 3.39.2. - dokonano aktualizacji jak poniżej:

(...)

Wartość Współczynnika Kosztów Całkowitych w okresie od 1 stycznia 2024 roku do 31 grudnia 2024 roku wyniosła 0,88%.

Z uwagi na to, iż wskaźnik Współczynnik Kosztów Całkowitych odzwierciedla udział kosztów niezwiązanych bezpośrednio z działalnością inwestycyjną Funduszu w średniej wartości aktywów netto Funduszu za dany rok, a zmiany statutu Funduszu dotyczące Jednostek Uczestnictwa kategorii A oraz kategorii B weszły w życie w dniu 29 stycznia 2022 roku i od tego momentu nie nastąpiły nabycia Jednostek Uczestnictwa kategorii B, Współczynnik Kosztów Całkowitych nie jest prezentowany oddzielnie dla ww. kategorii Jednostek Uczestnictwa.

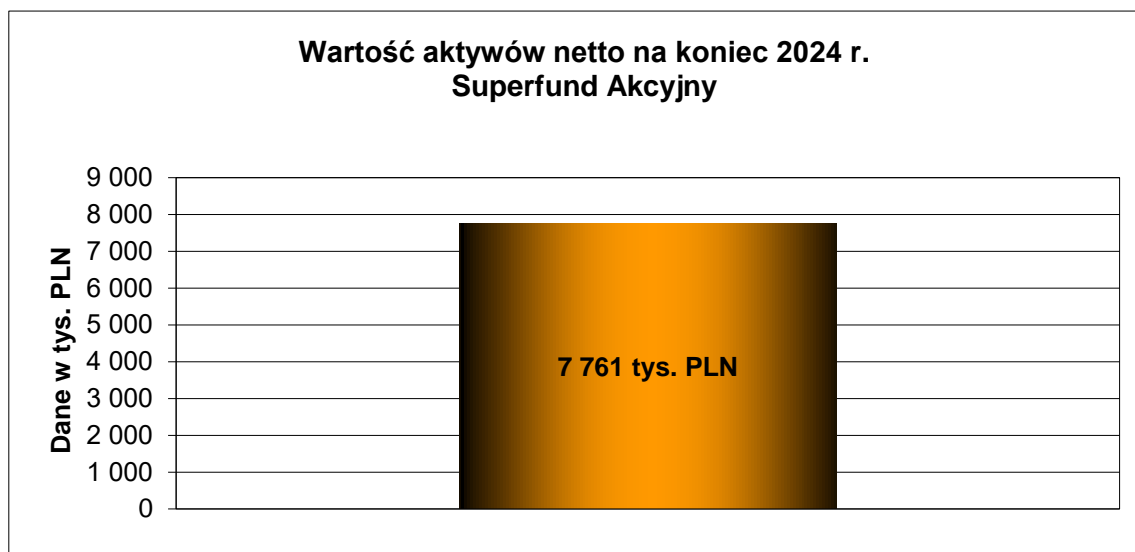
Współczynnik Kosztów Całkowitych oblicza się według wzoru:

$$\text{WKC} = \text{Kt} / \text{WANt} \times 100\%$$

(...)

9. Ppkt 3.40.1. oraz 3.40.2. - dokonano aktualizacji jak poniżej:

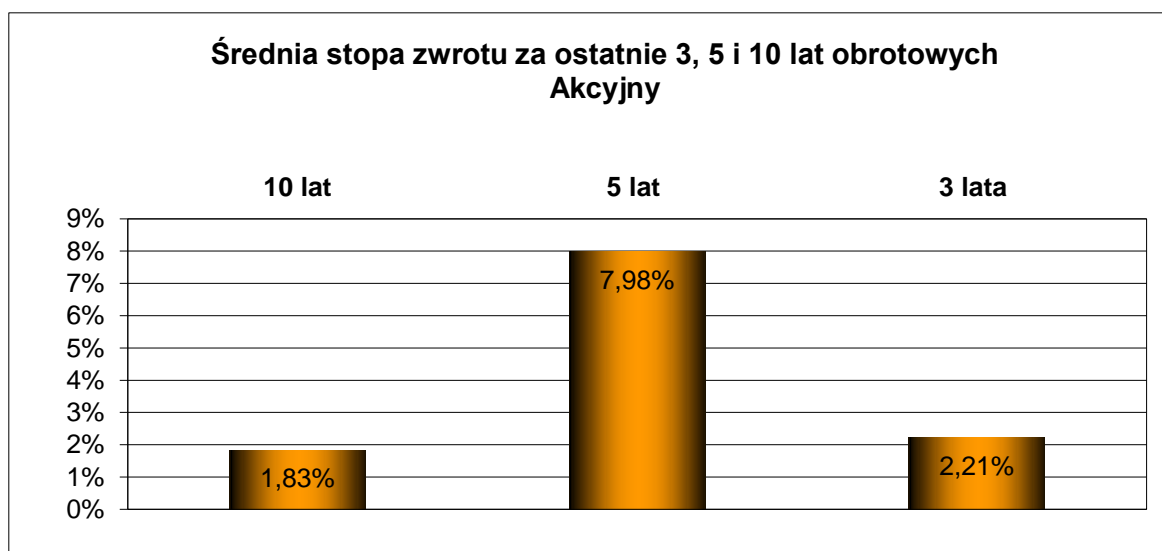
3.40.1. Wartość Aktywów Netto Funduszu na koniec ostatniego roku obrotowego wynosiła 7 761 tys. PLN



Dane dla poszczególnych kategorii Jednostek Uczestnictwa nie są prezentowane, z uwagi na fakt, iż według stanu na koniec roku obrotowego 2024 nie dokonano nabyci Jednostek Uczestnictwa kategorii B wobec tego Subfundusz nie wyodrębnił aktywów netto przypadających na te kategorie Jednostek Uczestnictwa.

3.40.2. Wielkość średniej stopy zwrotu z inwestycji w Jednostki Uczestnictwa Subfunduszu Superfund Akcyjny:

- za ostatnie 3 lata obrotowe (2022-2024): 2,21%,
- za ostatnich 5 lat obrotowych (2020-2024): 7,98%,
- za ostatnich 10 lat obrotowych (2015-2024): 1,83%.



Z uwagi na to, iż wielkość średniej stopy zwrotu z inwestycji w Jednostki Uczestnictwa Subfunduszu wskazana powyżej zawiera dane historyczne, a zmiany statutu Funduszu dotyczące Jednostek Uczestnictwa kategorii A oraz kategorii B weszły w życie w dniu 29 stycznia 2022 roku i do dnia aktualizacji prospektu informacyjnego nie dokonano nabyci

kategori B, wielkość średniej stopy zwrotu nie jest prezentowana oddzielnie dla ww. kategorii Jednostek Uczestnictwa.

10. Pkt 3.41.1. oraz 3.41.2. - dokonano aktualizacji jak poniżej:

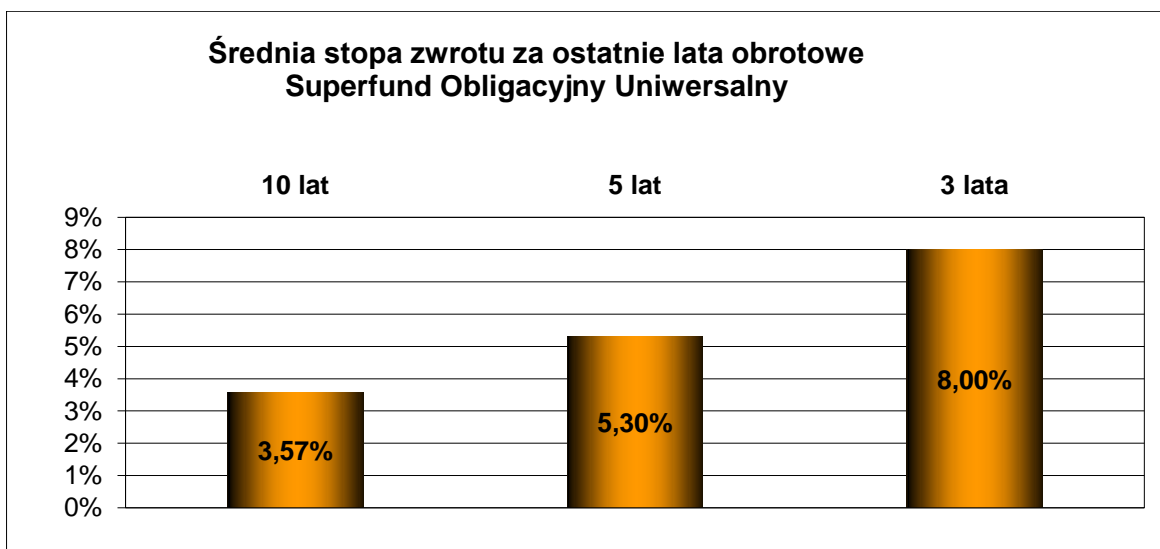
3.41.1. Wartość Aktywów Netto Funduszu na koniec ostatniego roku obrotowego wynosiła 110 342 tys. PLN.



Dane dla poszczególnych kategorii Jednostek Uczestnictwa nie są prezentowane, z uwagi na fakt, iż według stanu na koniec roku obrotowego 2024 nie dokonano nabyć Jednostek Uczestnictwa kategorii B wobec tego Subfundusz nie wyodrębniał aktywów netto przypadających na te kategorie Jednostek Uczestnictwa.

3.41.2. Wielkość średniej stopy zwrotu z inwestycji w Jednostki Uczestnictwa Subfunduszu Superfund Obligacyjny Uniwersalny:

- za ostatnie 3 lata obrotowe (2022-2024): 8,00%,
- za ostatnich 5 lat obrotowych (2020-2024): 5,30%,
- za ostatnich 10 lat obrotowych (2015-2024): 3,57%.



Z uwagi na to, iż wielkość średniej stopy zwrotu z inwestycji w Jednostki Uczestnictwa Subfunduszu wskazana powyżej zawiera dane historyczne, a zmiany statutu Funduszu dotyczące Jednostek Uczestnictwa kategorii A oraz kategorii B weszły w życie w dniu 29 stycznia 2022 roku i do dnia aktualizacji prospektu informacyjnego nie dokonano nabyć kategorii B, wielkość średniej stopy zwrotu nie jest prezentowana oddzielnie dla ww. kategorii Jednostek Uczestnictwa.

11. Pkt 3.42.1. oraz 3.42.2. - dokonano aktualizacji jak poniżej:

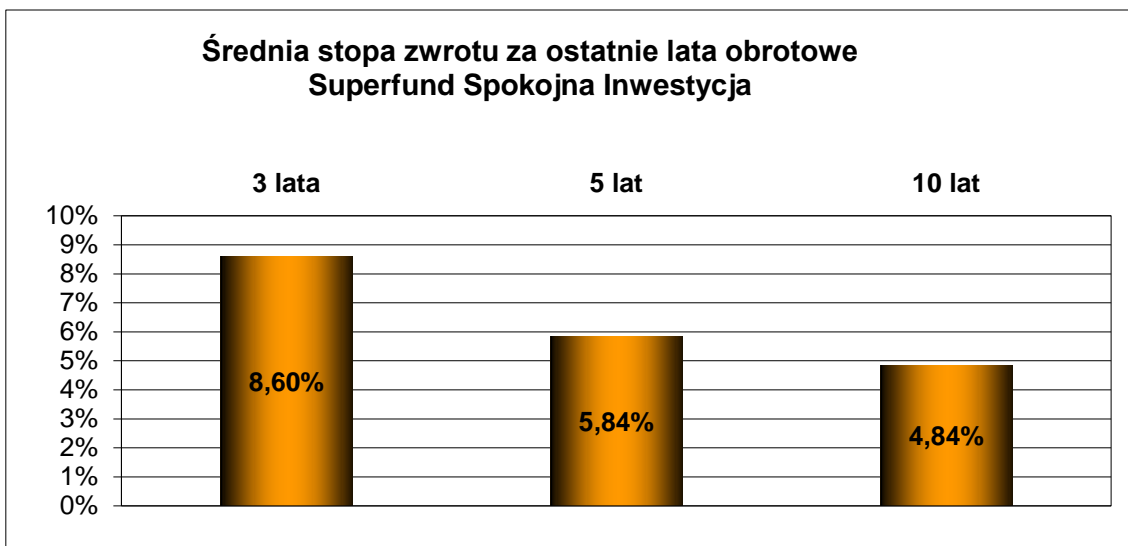
3.42.1. Wartość Aktywów Netto Funduszu na koniec ostatniego roku obrotowego wynosiła 312 773 tys. PLN.



Dane dla poszczególnych kategorii Jednostek Uczestnictwa nie są prezentowane, z uwagi na fakt, iż według stanu na koniec roku obrotowego 2024 nie dokonano nabyć Jednostek Uczestnictwa kategorii B wobec tego Subfundusz nie wyodrębnił aktywów netto przypadających na te kategorie Jednostek Uczestnictwa.

3.42.2. Wielkość średniej stopy zwrotu z inwestycji w Jednostki Uczestnictwa Subfunduszu Superfund Spokojna Inwestycja:

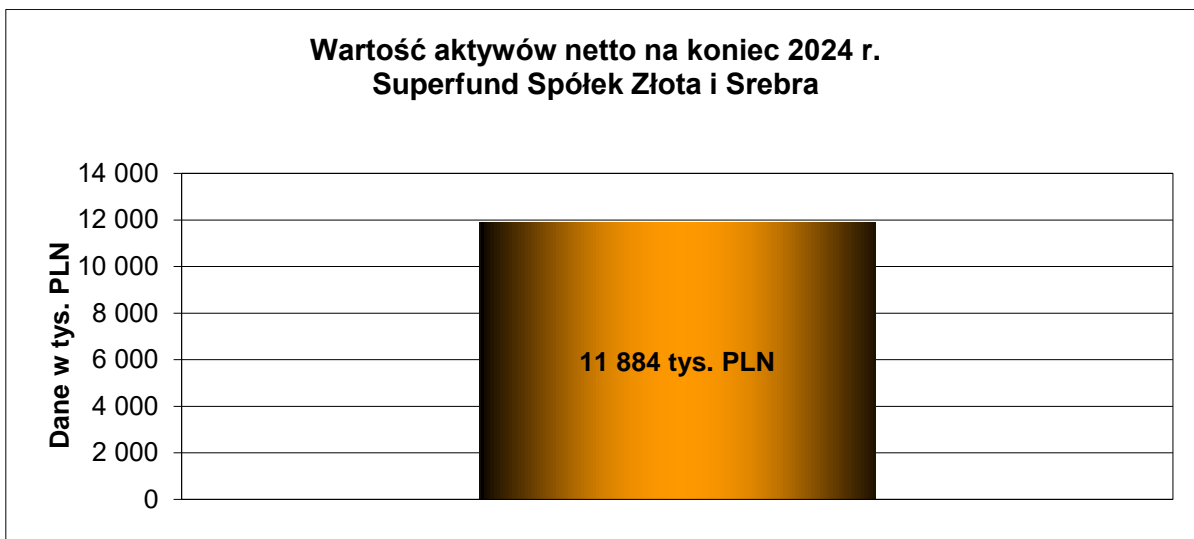
- za ostatnie 3 lata obrotowe (2022-2024): 8,60%,
- za ostatnich 5 lat obrotowych (2020-2024): 5,84%,
- za ostatnich 10 lat obrotowych (2015-2024): 4,84%.



Z uwagi na to, iż wielkość średniej stopy zwrotu z inwestycji w Jednostki Uczestnictwa Subfunduszu wskazana powyżej zawiera dane historyczne, a zmiany statutu Funduszu dotyczące Jednostek Uczestnictwa kategorii A oraz kategorii B weszły w życie w dniu 29 stycznia 2022 roku i do dnia aktualizacji prospektu informacyjnego nie dokonano nabyć kategorii B, wielkość średniej stopy zwrotu nie jest prezentowana oddzielnie dla ww. kategorii Jednostek Uczestnictwa.

12. Ppkt 3.43.1. oraz 3.43.2. - dokonano aktualizacji jak poniżej:

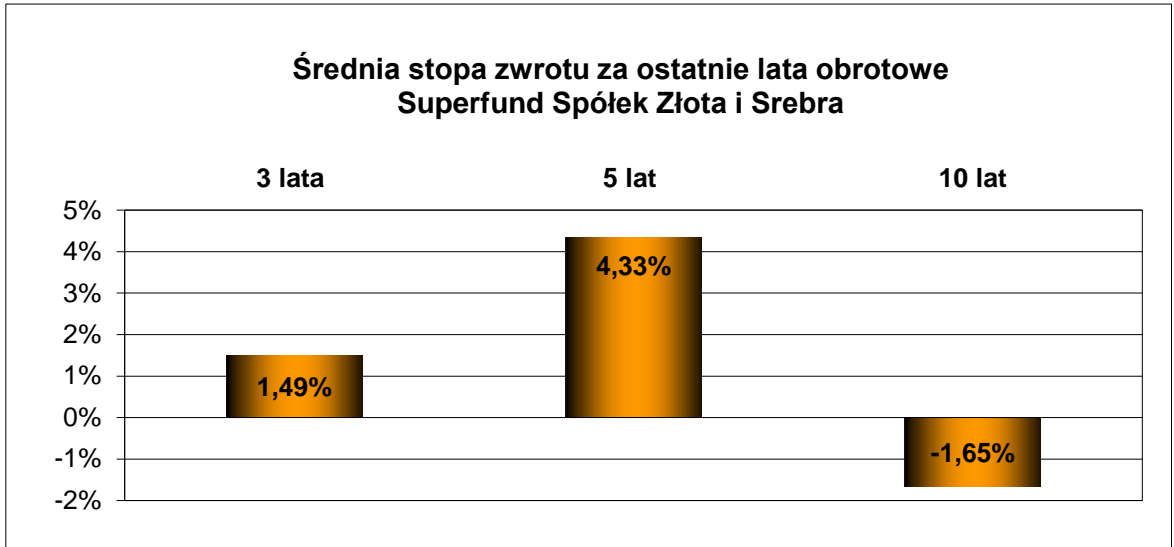
3.43.1. Wartość Aktywów Netto Funduszu na koniec ostatniego roku obrotowego wynosiła 11 884 tys. PLN.



Dane dla poszczególnych kategorii Jednostek Uczestnictwa nie są prezentowane, z uwagi na fakt, iż według stanu na koniec roku obrotowego 2024 nie dokonano nabyć Jednostek Uczestnictwa kategorii B wobec tego Subfundusz nie wyodrębniał aktywów netto przypadających na te kategorie Jednostek Uczestnictwa.

3.43.2. Wielkość średniej stopy zwrotu z inwestycji w Jednostki Uczestnictwa Subfunduszu Superfund Spółek Złota i Srebra:

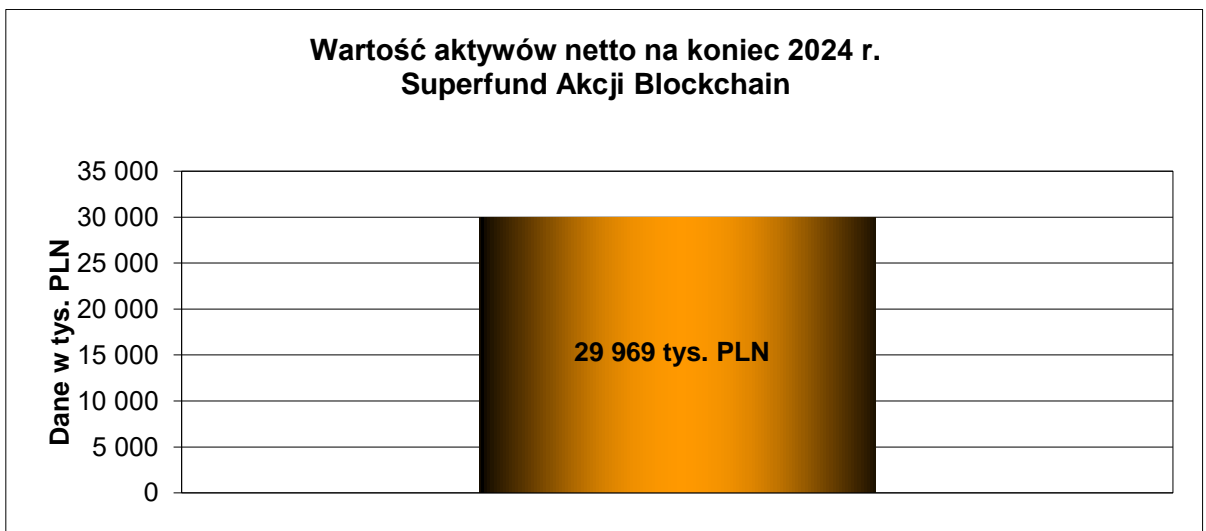
- za ostatnie 3 lata obrotowe (2022-2024): 1,49%,
- za ostatnich 5 lat obrotowych (2020-2024): 4,33%,
- za ostatnich 10 lat obrotowych (2015-2024): -1,65%.



Z uwagi na to, iż wielkość średniej stopy zwrotu z inwestycji w Jednostki Uczestnictwa Subfunduszu wskazana powyżej zawiera dane historyczne, a zmiany statutu Funduszu dotyczące Jednostek Uczestnictwa kategorii A oraz kategorii B weszły w życie w dniu 29 stycznia 2022 roku i do dnia aktualizacji prospektu informacyjnego nie dokonano nabyć kategorii B, wielkość średniej stopy zwrotu nie jest prezentowana oddzielnie dla ww. kategorii Jednostek Uczestnictwa.

13. Pkt 3.44.1. oraz 3.44.2. - dokonano aktualizacji jak poniżej:

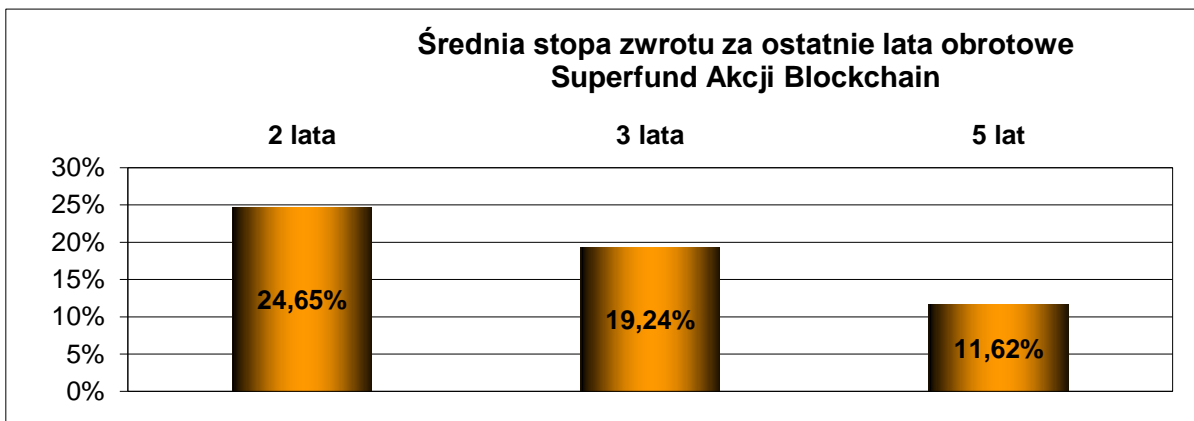
3.44.1. Wartość Aktywów Netto Funduszu na koniec ostatniego roku obrotowego wynosiła 29 969 tys. PLN.



Dane dla poszczególnych kategorii Jednostek Uczestnictwa nie są prezentowane, z uwagi na fakt, iż według stanu na koniec roku obrotowego 2024 nie dokonano nabyć Jednostek Uczestnictwa kategorii B wobec tego Subfundusz nie wyodrębnił aktywów netto przypadających na te kategorie Jednostek Uczestnictwa.

3.44.2. Wielkość średniej stopy zwrotu z inwestycji w Jednostki Uczestnictwa Subfunduszu Superfund Akcji Blockchain:

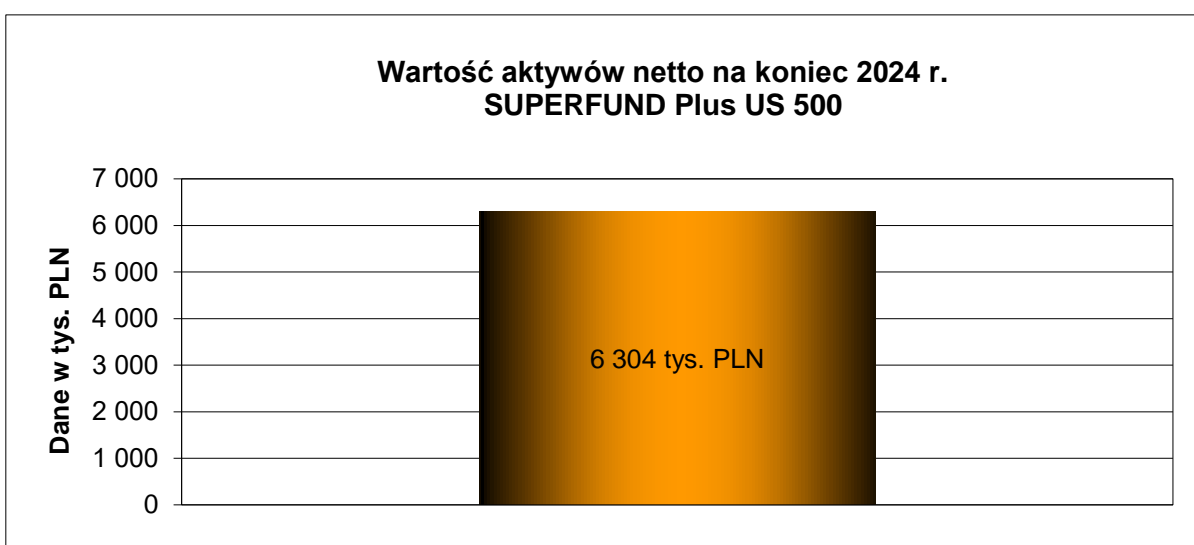
- za ostatnie 2 lata (2023-2024): 24,65%,
- za ostatnie 3 lata obrotowe (2022-2024): 19,24%,
- za ostatnich 5 lat obrotowych (2020-2024): 11,62%.



Z uwagi na to, iż wielkość średniej stopy zwrotu z inwestycji w Jednostki Uczestnictwa Subfunduszu wskazana powyżej zawiera dane historyczne, a zmiany statutu Funduszu dotyczące Jednostek Uczestnictwa kategorii A oraz kategorii B weszły w życie w dniu 29 stycznia 2022 roku i do dnia aktualizacji prospektu informacyjnego nie dokonano nabyć kategorii B, wielkość średniej stopy zwrotu nie jest prezentowana oddzielnie dla ww. kategorii Jednostek Uczestnictwa.

14. Pkt 3.45.1. oraz 3.45.2. - dokonano aktualizacji jak poniżej:

3.45.1. Wartość Aktywów Netto Funduszu na koniec ostatniego roku obrotowego wynosiła 6 304 tys. PLN.

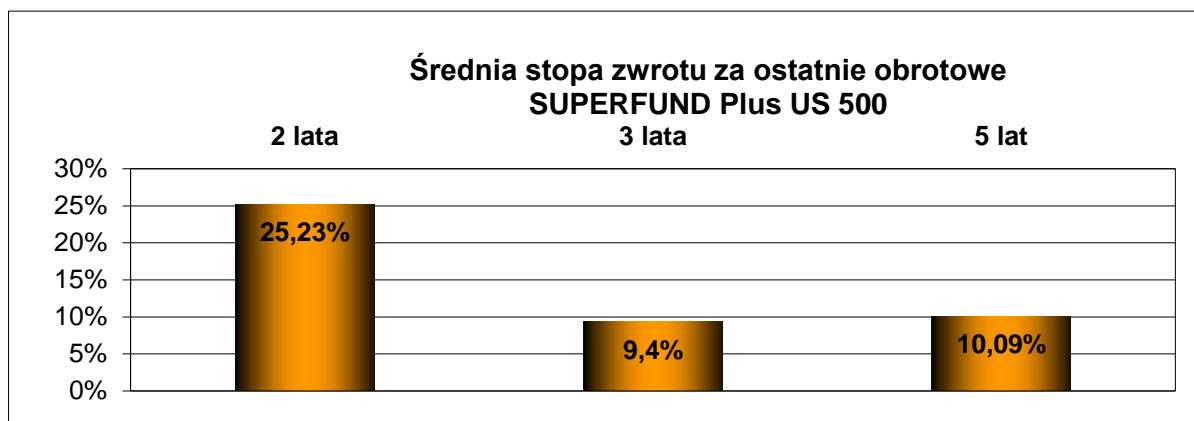


Dane dla poszczególnych kategorii Jednostek Uczestnictwa nie są prezentowane, z uwagi na fakt, iż według stanu na koniec roku obrotowego 2024 nie dokonano nabyć Jednostek

Uczestnictwa kategorii B wobec tego Subfundusz nie wyodrębniał aktywów netto przypadających na te kategorie Jednostek Uczestnictwa.

3.45.2. Wielkość średniej stopy zwrotu z inwestycji w Jednostki Uczestnictwa Subfunduszu SUPERFUND Plus US 500:

- za ostatnie 2 lata (2023-2024): 25,23%,
- za ostatnie 3 lata obrotowe (2022-2024): 9,4%,
- za ostatnich 5 lat obrotowych (2020-2024): 10,09%.



Z uwagi na to, iż wielkość średniej stopy zwrotu z inwestycji w Jednostki Uczestnictwa Subfunduszu wskazana powyżej zawiera dane historyczne, a zmiany statutu Funduszu dotyczące Jednostek Uczestnictwa kategorii A oraz kategorii B weszły w życie w dniu 29 stycznia 2022 roku i do dnia aktualizacji prospektu informacyjnego nie dokonano nabyci kategorii B, wielkość średniej stopy zwrotu nie jest prezentowana oddzielnie dla ww. kategorii Jednostek Uczestnictwa.

15. Pkt 5.2.3 oraz 5.2.4. - dokonano aktualizacji jak poniżej:

5.2.3. WILLARD CAPITAL MANAGEMENT SP. Z O.O.

Willard Capital Management Sp. z o.o. prowadzi dystrybucję Jednostek Uczestnictwa następujących Subfunduszy wydzielonych w ramach Superfund Fundusz Inwestycyjny Otwarty Portfelowy: Superfund Akcyjny, Superfund Obligacyjny Uniwersalny, Superfund Spokojna Inwestycja, Superfund Spótek Złota i Srebra, Superfund Akcji Blockchain, SUPERFUND Plus US 500. Willard Capital Management Sp. z o.o. ma siedzibę w Krakowie przy ul. Świętego Tomasza 28 lok. 13 (31-027 Kraków), numer telefonu: +48 12 378 34 78, numer fax: +48 12 398 43 60. Informacje o miejscach, w których przyjmowane są zlecenia nabycia i odkupienia można uzyskać w siedzibie Dystrybutora, bądź za pośrednictwem wskazanego wyżej numeru telefonu lub poprzez pocztę elektroniczną email: [info@willard.pl](mailto:info@willard.pl)

5.2.4. DOM MAKLERSKI BANKU OCHRONY ŚRODOWISKA S.A.

Dom Maklerski Banku Ochrony Środowiska S.A. prowadzi dystrybucję Jednostek Uczestnictwa następujących Subfunduszy wydzielonych w ramach Superfund Fundusz Inwestycyjny Otwarty Portfelowy: Superfund Akcyjny, Superfund Obligacyjny Uniwersalny, Superfund Spokojna Inwestycja, Superfund Spótek Złota i Srebra, Superfund Akcji Blockchain, SUPERFUND Plus US 500. Dom Maklerski Banku Ochrony Środowiska S.A. ma siedzibę w Warszawie przy ul. Marszałkowskiej 78/80 (00-517 Warszawa), numer telefonu: +48 22 504 31 04, INFOLINIA 0 801 104 104. Informacje o miejscach, w których przyjmowane są zlecenia nabycia i odkupienia można uzyskać w siedzibie Dystrybutora, bądź za pośrednictwem wskazanego wyżej numeru telefonu lub numeru infolinii lub poprzez pocztę elektroniczną email: [makler@bossa.pl](mailto:makler@bossa.pl)

16. Wykreśla się pkt 5.2.5 oraz 5.2.6 oraz dokonuje się korekty numeracji kolejnych punktów Prospektu Informacyjnego.

17. Pkt 5.2.5 - dokonano aktualizacji jak poniżej:

#### 5.2.5. PRP PRIVATE IDEAS SP. Z O.O.

PRP Private Ideas Sp. z o.o. prowadzi dystrybucję Jednostek Uczestnictwa następujących Subfunduszy wydzielonych w ramach Superfund Fundusz Inwestycyjny Otwarty Portfelowy: Superfund Akcyjny, Superfund Obligacyjny Uniwersalny, Superfund Spokojna Inwestycja, Superfund Spółek Złota i Srebra, Superfund Akcji Blockchain, SUPERFUND Plus US 500. PRP Private Ideas Sp. z o.o. ma siedzibę w Mińsku Mazowieckim przy ul. Toruńskiej 2A/48 (05-300 Mińsk Mazowiecki), numer telefonu: +48 22 81 000 27. Informacje o miejscach, w których przyjmowane są zlecenia nabycia i odkupienia można uzyskać w siedzibie Dystrybutora, bądź za pośrednictwem wskazanego wyżej numeru telefonu lub poprzez pocztę elektroniczną email: [biuro@prppi.pl](mailto:biuro@prppi.pl)

18. Pkt 5.2.7 - dokonano aktualizacji jak poniżej:

#### 5.2.7. KUP FUNDUSZ S.A.

Kup Fundusz S.A. prowadzi dystrybucję Jednostek Uczestnictwa następujących Subfunduszy wydzielonych w ramach Superfund Fundusz Inwestycyjny Otwarty Portfelowy: Superfund Akcyjny, Superfund Obligacyjny Uniwersalny, Superfund Spokojna Inwestycja, Superfund Spółek Złota i Srebra, Superfund Akcji Blockchain, SUPERUND Plus US 500. Kup Fundusz S.A. ma siedzibę w Warszawie przy ulicy Skierniewickiej 10A, (01-230 Warszawa), numer telefonu: (22) 431 82 93. Kup Fundusz S.A. prowadzi dystrybucję Jednostek Uczestnictwa w tym: przyjmuje zlecenia nabycia Jednostek Uczestnictwa, zlecenia odkupienia Jednostek Uczestnictwa oraz przyjmuje inne zlecenia, dokumenty i dyspozycje związane z obsługą Uczestników Funduszu. Informacje o punktach zbywających i odkupujących Jednostki Uczestnictwa można uzyskać w siedzibie Dystrybutora, bądź za pośrednictwem wskazanego wyżej numeru telefonu.

19. Wykreśla się pkt 5.2.15 oraz 5.2.16 oraz dokonuje się korekty numeracji kolejnych punktów Prospektu Informacyjnego.

20. Po pkt 5.2.15 dodaje się pkt 5.2.16 oraz 5.2.17 o następującej treści:

#### 5.2.16. F-Trust Spółka Akcyjna

F-Trust S.A. prowadzi dystrybucję Jednostek Uczestnictwa następujących Subfunduszy wydzielonych w ramach Superfund Fundusz Inwestycyjny Otwarty Portfelowy: Superfund Akcyjny, Superfund Obligacyjny Uniwersalny, Superfund Spokojna Inwestycja, Superfund Spółek Złota i Srebra, SUPERFUND Plus US 500, Superfund Akcji Blockchain. F-Trust S. A. ma siedzibę ul. Półwiejskiej 32, (61-888 Poznań) numer telefonu: 61 855 44 11. Informacje o miejscach, w których przyjmowane są zlecenia nabycia i odkupienia można uzyskać pośrednictwem wskazanego wyżej numeru telefonu lub poprzez pocztę elektroniczną email: [kontakt@f-trust.pl](mailto:kontakt@f-trust.pl).

#### 5.2.17. iX'Asset Management Spółka Akcyjna

iX'Asset Management S.A. prowadzi dystrybucję Jednostek Uczestnictwa następujących Subfunduszy wydzielonych w ramach Superfund Fundusz Inwestycyjny Otwarty Portfelowy: Superfund Akcyjny, Superfund Obligacyjny Uniwersalny, Superfund Spokojna Inwestycja, Superfund Spółek Złota i Srebra, SUPERFUND Plus US 500, Superfund Akcji Blockchain. iX'Asset Management S.A. ma siedzibę ul. Wspólnej 56, (00-684 Warszawa,) numer telefonu: 22 254-97-59. Informacje o miejscach, w których przyjmowane są zlecenia nabycia i odkupienia można uzyskać pośrednictwem wskazanego wyżej numeru telefonu lub poprzez pocztę elektroniczną email: [biuro@ixam.pl](mailto:biuro@ixam.pl).

W pozostałej części Prospekt Informacyjny Superfund FIO Portfelowy pozostaje bez zmian.